

## 'MODERN KONUT' OLARAK XIX. YÜZYIL İZMİR KONUTU: BİÇİMSEL VE KAVRAMSAL ORTAKLIKLAR Şeniz ÇIKIŞ

Alındı: 12.01.2009, Son Metin: 24.10.2009

**Anahtar Sözcükler:** alternatif modernleşme; konut; İzmir mimarlığı.

1. Bu çalışma yazarın 1998 yılında tamamladığı "Typological Transformation in Turkish Architecture During the Process of Peripherilisation" isimli doktora çalışmasında birkaç sayfada betimlediği ondokuzuncu yüzyıl İzmir konutunu başka bir değerler dizisi ile; ötekilik konumunda yeniden düşünmektedir. Kültür ve bağlam içinden kurgulanan bu yaklaşım, maddi kültür ürünün değişimini açıklamak için oldukça elverişlidir. Toplumsal grupların, yapıyı çevreye etkilerini kavramsallaştırmayı amaçlayan doktora tezinde kullanılan merkez-çevre kuramı ise maddi ürünün niteliklerini çözümleme için uygun bir araç değildir. Bu yüzden, içerik açısından doktora çalışmasında yer alan konuyla benzerlik göstermekle birlikte bambaşka sorulara cevap aranan bu çalışmada öteki modernlik (çoğulcu modernlik, alternatif modernlik) tartışılmıştır. Tüm bu nedenlerden ötürü birkaç betimleyici kaynak dışında bu yazının bibliyografyası doktora tezinden tümüyle farklıdır.

2. Öteki konut konusunda çalışma yapmış olan kimi isimler ve çalışma alanları: Gülsüm Baydar: Evsellik ve kadın çalışmaları; Ali Cengizkan: Mübadele konutları; Şengül Öymen Gür: Evsellik, Karadeniz konutları; Uğur Tanyeli: İstanbul konutları ve alternatif konut biçimleri; İlkin Kaya: Çingene konutları; Vacit İmamoğlu; Yaşlılar için konut; Atilla Yücel: Sıra evler ve İstanbul konutları; Özlem Erkarlan: Evsellik; Metin İşman: Karşılaştırmalı konut çalışmaları; Rana Karasözen: Konut ve mahremiyet; Sencer Ayata: Konut kültür etkileşimi.

### GİRİŞ

Dünyanın değişik coğrafyalarında, Batı'yla eş zamanlı ve Batı'daki gibi tarihin farklı anlarına yayılmış, birbirinden farklı modernleşme biçimlerinin var olabileceğini bugün artık hepimiz biliyoruz (1). Biçimsel kategorilerle algılamayı çoktan bırakmış olmamıza karşın modern mimarlığın yapıyı çevreye uyarlamaları konusunda çok büyük ilerlemeler sağladığımız söylenemez (Baydar, 2000). Özellikle yapıyı çevrenin büyük bir bölümünü oluşturan ve modern mimarlık tartışmalarının odağında yer alan konut konusunda tarihsel ilerlemeci bir çerçevenin dışına çok az çalışmanın çıkabildiğini görüyoruz. Örneğin "alternatif" ya da "öteki" konut repertuarımız daha çok kadın çalışmaları, evsellik, kısmen de yöresellik alanlarıyla sınırlı kalmakta (2). Oysa elimizde, geniş bir coğrafyaya ve en az iki yüzyıllık bir geçmişe yayılmış, etnik köken, toplumsal sınıf ya da cinsiyet gruplarına ait ve yorumlanmayı bekleyen geniş bir yapı stoku mevcut. Bu stoku oluşturan yapı örüntülerinden biri de XIX. yüzyılda İzmir'de biçimlenen yeni bir konut türü. Makalede, modern konutun temel niteliklerini taşıyan, ancak biçimsel olarak geleneksel konut türlerini çağrıştıran bir tür "öteki konut" olarak XIX. yüzyıl İzmir konutu ele alınmaktadır. Ondokuzuncu yüzyılın son çeyreğinde, İzmir'de karşımıza çıkan ve hızla tüm kente yayılan bu yeni konut örüntüsünün ilk örnekleri şehrin yeni semtlerinden Punta'da inşa edilmişti. Tıpkı Londra'daki sıra evler ya da Paris'teki apartman blokları gibi, kentin etnik, sınıfsal ve coğrafi her türlü katmanında hâkimiyet kuran bu konut türünün Anadolu ve belki de İmparatorluk sınırları içinde karşımıza çıkan ilk modern konut örnekleri arasında sayılması gerektiği düşüncesi, bu yazının ana tartışma eksenini oluşturmaktadır.

Ondokuzuncu yüzyılda İzmir'de üretilen bu konutlar genellikle "geleneksel konut" kategorilerinden birine dâhil edilirler. İzmir kenti konut tarihi yazınında önemli yeri olan çalışmalar değerlendirildiğinde bu koşullanma açıkça gözlemlenebilir. Geleneksel Konut, Rum Evi,

3. Bu makalede modern şekilde tanımlanan ondokuzuncu yüzyıl İzmir konutunu, konunun uzmanları ve bu konuda yüksek lisans ya da doktora çalışması yürütmüş olan isimler şu şekilde tanımlamaktadır:

Eti Akyüz: Etkileşim Konutu, Levanten Konutu. Akyüz, geleneksel Türk ve Rum konutları arasındaki etkileşimi kastederek farklı konut gelenekleri arasındaki etkileşime değinmektedir.

Doğan Kuban: Rum Evi. Kuban, Mekan organizasyonu ve mimari elemanların özelliklerinin Batı Anadoludaki geleneksel Türk konut konutundan farklılığından yola çıkarak bu konutları Rum konutu şeklinde tanımlamıştır.

Feyyaz Erpi: Rum Evi. Erpi, Anadolu'da var olan ve genellikle Rum ve Ermeni konutu diye sınıflandırılan yığma taş konut geleneğinin bir uzantısı olarak değerlendirmiştir.

Atilla Yücel: Geçiş Dönemi Konutu. Yücel, İstanbul'da XIX. Yüzyılda yapılan konutların paralelinde değerlendirdiği İzmir konutunu kırsal nitelikleri ağır basan geleneksel Anadolu konut geleneği ile kentli konut kültürüne geçiş konutu diye tanımlamaktadır.

Yılmaz Tosun: Geleneksel Batı Anadolu Konutu. Tosun Batı Anadoluda XIX. Yüzyılın sonuna değin var olan tüm konut kültürlerini etnik ya da yönetsel fark gözetmeksizin geleneksel Batı Anadolu konutu diye sınıflandırmıştır.

Hümeyra Akkurt: Levanten Konutu. Akkurt XIX. Yüzyıl konutunu Batılı yerleşmecilerin geleneksel yapım yöntemlerini kullanarak ürettikleri konut türü şeklinde tanımlamaktadır.

Gülnur Ballice: Geleneksel Konut. Ballice Modern mimarlığın ilk ürünlerini Cumhuriyet Döneminden itibaren verildiği görüşüyle önceki dönemlerde yapılan konutları geleneksel konut olarak kabul etmiştir.

Kıvılcım Moral: Sakız Tipi Konut. Moral, biçimsel benzerliği dolayısıyla Sakız tipi konut terimini kullanmıştır.

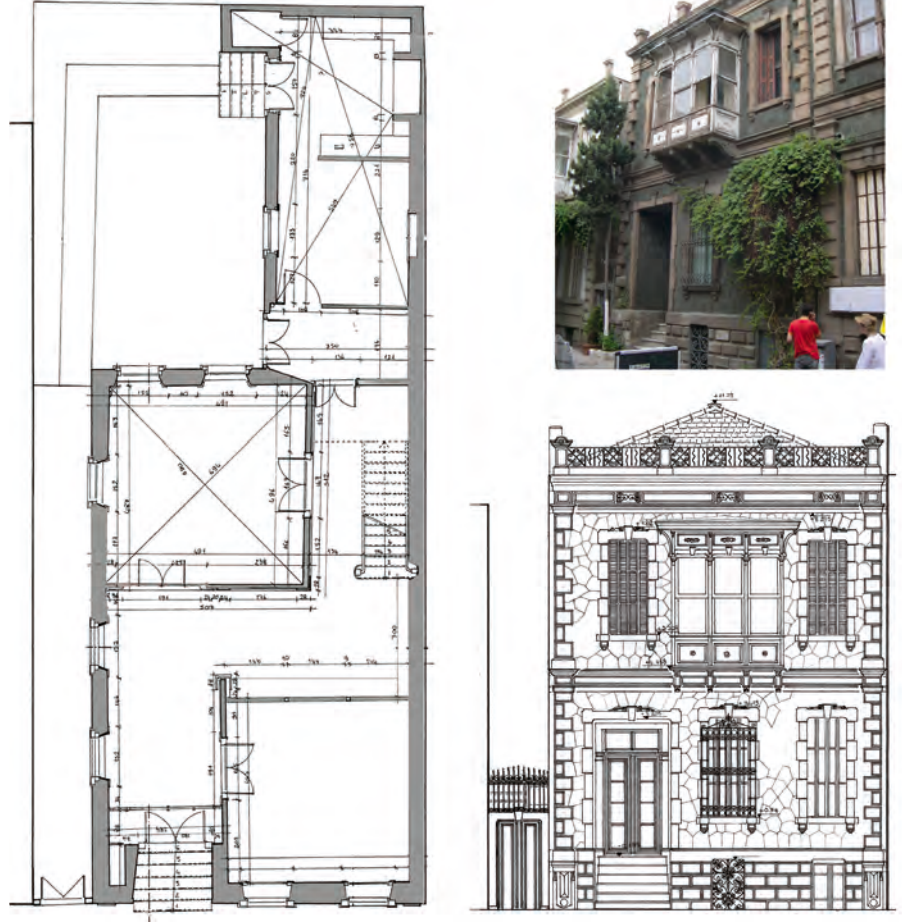
Deniz Özkut: Sakız Tipi Konut. Özkut, biçimsel benzerliği dolayısıyla Sakız tipi konut terimini kullanmıştır.

4. Asatekin'in (2005) makalesinde değindiği gibi Kapadokya, Ayvalık ya da Kayseri gibi merkezlerde yapılan yığma taş konutlar kimi konut tarihçilerimiz tarafından etnik ve dini farklılaşmaya işaret etmektedirler. Ancak Asatekin bu sınıflandırmanın doğru olmayacağını, yapısal ve mekansal açıdan tıpa tıpa benzer konutların hem Rum, Yahudi ve Ermeni hem de Türkler tarafından kullanıldığını örneklerle açıklamaktadır.

5. Glassie (2000) geleneksel olanla geleneksel olmayan mimarlıkların, aşinalık, tanıdıklık gibi kavramlar aracılığı ile ayırt edilebileceğini belirtmektedir. Ondokuzuncu yüzyıl konutunun kent belleğindeki yeri düşünülecek olursa onun geleneksel mimarlık kategorisine dahil edilmesi kolayca anlaşılabilir. Ondokuzuncu yüzyıl İzmir konutunun geleneksel mimarlık kategorilerine dahil edilmesi, Glassie'nin varsayımına uyumlu 'aşına olma' durumundan kaynaklanmaktadır.

Batı Anadolu Konutu, Sakız Tipi Ev, Geçiş ya da Etkileşim Konutu (geleneksel Türk ve Rum konutları arası) gibi adlar verilmektedir (3). Oysa söz konusu konutlar ne kentte XIX. yüzyılın ortasına değin uygulanan Batı Anadolu konut geleneğine, ne de yazında zaman zaman gayri müslim (Rum, Ermeni) konutu diye sınıflandırılan yığma taş konut geleneğine bir benzeşim sergilemektedirler. Buna karşılık geleneksel konut repertuarımızdaki kategorilerinden biriyle eşleştirilmektedirler (4). Bu durum, örneklerin kısmen geçmişe ait oluşundan, kısmen geçmişin bazı üsluplarına (yerel ya da evrensel) benzeyişinden ve kısmen de zihnimizde oluşturduğumuz modern konut arketipleriyle örtüşmeyleşinden kaynaklanmaktadır (5). Salt biçimsel çağrışımlar üzerinden kurgulanan bu kavrayış biçimi açık bir çelişkiyi barındırır. Bu sınıflandırma yanılığsı büyük ölçüde mimarlık ürünlerini "kavramsal ortaklıklar" değil "görsel benzeşimler" üzerinden tanımlamaya çalışmamızdan kaynaklanır. Oysa kavramsal ortaklıklar üzerinden yapılacak bir değerlendirme, hem toplumun kendine özgü koşul, gereksinim ve olanaklarının anlaşılmasına, hem de bu toplumsal oluşumlardan türeyen özgün bilgi, üretim, mekân ve mimarlık biçimlerini ayrıştırılmasına olanak sağlayacaktır. Böyle bir değerlendirme aracılığı ile XIX. yüzyıl İzmir'inde modernleşmenin nasıl içselleştirildiği, nasıl farklılaştığı ve kültürel bir ürün olarak konut yeni türlerinin nasıl ortaya çıktığını çıkarsamak olanaklı olacaktır.

Batı merkezli modernlik okumaları modernliği Batı'nın tekeline aldığı gibi Batı-dışı modernleşme deneyimlerini ikincil bir konuma iter. Bir çeşit bilgi-iktidar ilişkisi diye tanımlayabileceğimiz bu durum, Batı-dışı olanın Batı ile benzerliğine odaklanmakta, Batı'yı üretilen bilginin mutlak sahibi ve değişimin kaynağı olarak kabul etmektedir. "Batı-dışı modernlik" kavramı ise Batı ile Batı-dışı arasındaki iktidar ilişkilerinin çerçevesini yeniden tanımlamaktadır. Bu görüş Batı-dışı toplumların hem modernliğin ürünü olduğunun, hem de modernliği ürettiklerinin gözlemlenmesi ile maddi bir dayanak noktası bulmuştur. Nilüfer Göle'ye göre Batı-dışı modernliklerin ayrıştırılabilmesinin ön şartı; bilgi üretiminde eş zamanlılık ve üretilen bilgi ve pratiğin ilgiye değer bir yenilik tohumu taşımasıdır (Göle, 1998). Bu tanımlamanın konut dâhil her türlü maddi ve kültürel üretim alanına uyarlanması, hem modern, hem yerel, hem de tikel niteliklerin eş zamanlılığı ve varlığının saptanmasını gerektirir. Böyle bir değerlendirme yalnızca bu makalenin temel savının maddi içeriğinin değil bunun yanı sıra olgusal (dayandığı neden ve yol açtığı sonuçlar) içeriğinin de sınıanmasına olanak sağlayacaktır. Bu durumda uygulanması gereken yöntem, konutun endüstrileşmiş Avrupa kentlerinde gündeme getirdiği modern olma durumlarının yani evrensel olguların varlığının saptanmasıdır. Biçimsel değerlendirme, zorunlu olmamakla birlikte, olgusal saptamalar eşliğinde anlam kazanır. Bir başka deyişle, olgusal sorgulama, biçimsel benzerlik ya da farklılıkların anlamlandırılabilmesi için araçsallaştırılmalıdır. Öte yandan sonuç ürünün barındırdığı yerel öğeler ve çözüm önerdiği yerel sorunlar da olgusal saptamaların eşliğinde yapılmalıdır. Bu öğelerin bir arada oluşturduğu konut bilgi ve kültürünün saptanması, alternatif modern konut dağarcığımızın genişletilmesini sağlamış olacağı gibi aynı zamanda yazının başında ortaya atılan savın da geçerliliğini kanıtlamış olacaktır. Özetle XIX. yüzyıl İzmir konutunun modern olduğu düşüncesinin doğrulanabilmesi, ilk olarak, bu konut türüne ilişkin evrensel kavramların irdelenmesi, ardı sıra biçimsel ortaklıkların saptanması ile olanaklıdır. Bu saptamaların yerel sorunlara getirdiği öznel çözüm önerilerinin tariflenmesi eşliğinde yapılması büyük önem taşımaktadır. Çalışmanın bundan sonraki bölümlerinde bu açılımlar sağlanmıştır.



Resim 1 Tipik bir XIX. yüzyıl İzmir konutunun plan ve cepheden oluşan rölöve ve görünüşü.

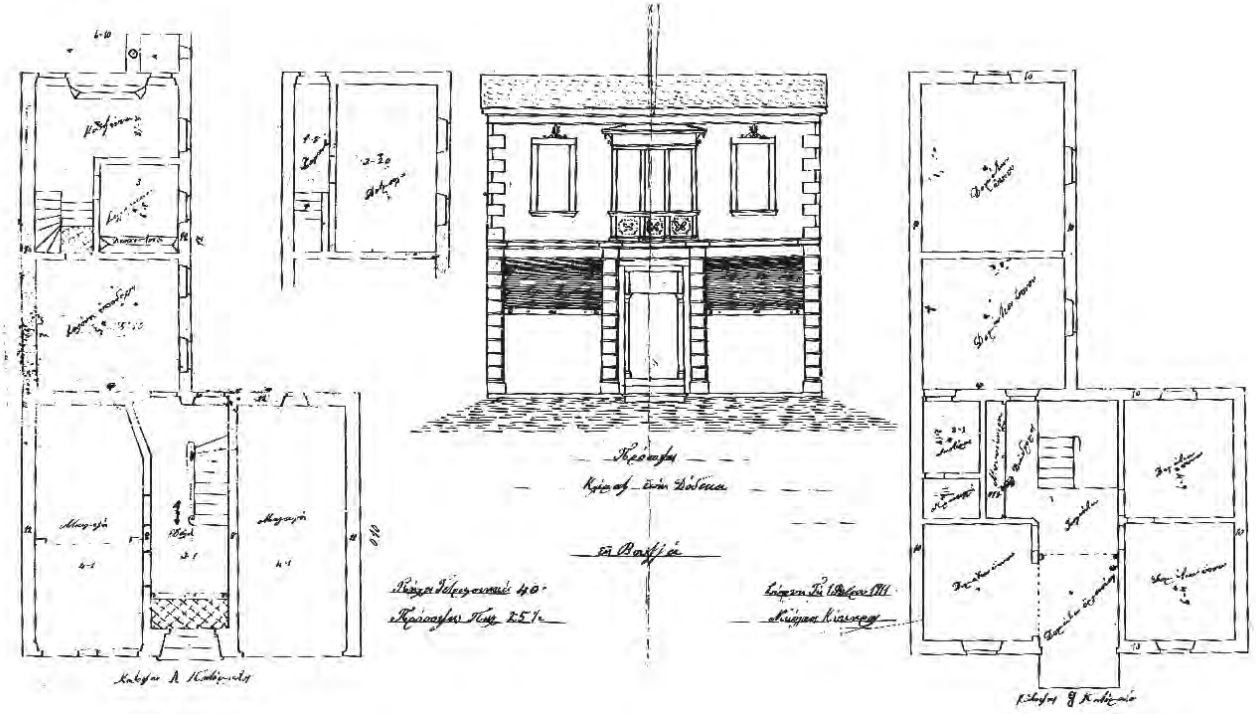
Ancak konunun anlaşılabilirliğini sağlamak ve alt yapı oluşturmak amacı ile öncelikle ondokuzuncu yüzyıl İzmir konutunun tanıtılmasında yarar vardır.

### XIX. YÜZYIL İZMİR KONUTU NEDİR?

Ondokuzuncu yüzyılın son çeyreğinde İzmir’de üretilmiş olan konutlar dikkat çekici bir biçimde ortak nitelikler taşımaktadır. Kentin hemen her yerinde karşılaşılabileceğimiz bu konutlar, belli bir tipolojinin farklı gereksinimlere uyarlanması ile üretilmişlerdir. Tipik bir İzmir konutu, iki katlı sıra ev düzeninde, çoğu kez asimetrik cephe ve ahşap cumbalıdır. Plan ve cephe organizasyonu açısından ortogonal düzene sahip olan bu konutlar genellikle biri dar diğeri geniş iki akstan oluşmaktadır. Zemin katta giriş holü dar aks üzerinde konumlanmakta, geniş aksta ise yaşama mekânları yer almaktadır. Üst katta yer alan yatak odalarından bir kısmı sokak cephesine, diğer bir kısmı ise arka avluya yönelmektedir. Bu odalar genellikle merkezi bir hol etrafında düzenlenmişlerdir (Kuban, 2001). Genellikle cephenin orta aksında yer alan cumba odaya iliştirilmiş kapalı bir balkon işlevi görmektedir (6)(Resim 1).

6. Eyüce (1999) İzmir’de 1950’li yıllara değin yapılan konutlarda cumbanın vazgeçilmez bir cephe elemanı olarak yer aldığını örnekler üzerinden saptamıştır.

Zemin katta ön ve arka cepheden ışık ve hava alan iki temel yaşama mekânına, arka bahçeye doğru uzanan bir servis kütleli eklenmiştir.



Resim 2. XIX. yüzyıl ile cumhuriyetin kuruluşuna kadar ki dönem İzmir konutuna ait tek orijinal çizim, Mimar 'Nikolaos Kikiras, 1911'.



Resim 3a. Asimetrik plan ve cephe kurgusuna sahip tipik bir konut, Küçükyalı.



Resim 3b Geniş-dar-geniş akslardan oluşan simetrik biçimi, Basmane.



Resim 3c. Asimetrik ve tek katlı biçimi, Buca.



Resim 3d. Kentin düşük yoğunluklu banliyösünde, büyük bahçe içerisinde, iki katlı ve asimetrik biçimi, Karşıyaka.

7. Bu mekânların yapıya eklenmesi, tulumba ve su şebekesinin kurulması gibi, çeşitli tesisat malzemelerinin üretim ve ithaline koşut gerçekleşebilmiştir.

8. Bu konutlara ait eldeki en eski ve tek orijinal çizim, yapımı 1911 yılında tamamlanan bir konuta aittir. Mimar "Nikolaos Kikiras" tarafından tasarlanan iki katlı konut, simetrik plan ve cephe düzenine sahiptir ve giriş katının sokak cephesinde iki adet dükkan vardır (Erpi, 1998).

9. Tosun (1983) Kitapta organik dokuya sahip Tiliklik semtinde ve uzgara dokuya sahip Türkyılmaz ve Punta semtlerindeki konutların dokuyla birlikte ele alınan kat planları karşılaştırıldığında, dokulardaki ciddi farklılaşmaya karşın plan şemalarının birbirinin aynı olduğu açıkça görülmektedir.

10. Çoğu kez orta sofalı Türk konut geleneğinin bir uzantısı olarak yorumlanan konakların, sokaktan giriş almaları, düzenli geometrik kurguları, alt ve üst kat mekân kullanımları nedenleriyle, geleneksel orta sofalı konuttan değil Punta'daki konutlardan esinlendiği düşünülmektedir.

Bu kütlede mutfak, banyo, tuvalet ya da kiler gibi servis birimleri yer almaktadır. Çoğu kez iki kat üzerine planlanan, servis mekânları konut sıralarının arasında oluşan avluya bakacak biçimde, iç mekânları ilişkilendirilir (7). Avlulara geçiş yalnızca konut içinden sağlanmıştır. Bu konutların büyük bir bölümünde bodrum kat bulunmaktadır. Bu kat özellikle su tabanı düşük semtlerde nem probleminde karşı yapıyı havalandırmak amacıyla yapılmıştır. Strüktürel açıdan değerlendirildiğinde XIX. yüzyıl boyunca İzmir'de yapılan konutların neredeyse tamamının, içi moloz taş ile doldurulmuş ahşap karkas sistem ile yapıldığı gözlemlenebilir. Ayrıca döşemelerde demir putrel, cumba altlarında dökme demir konsollar, dökme demir giriş kapıları ve saç kepenkler kullanılmıştır (Akyüz, 1997).

En eski örnekleri ile bugün Alsancak diye adlandırdığımız Punta semtinde karşılaştığımız bu konutlar, daha sonra yapılan tüm konutların prototipini oluşturmaktadır (8)(Resim 2). Bu konutun çeşitli uyarlamalarına, kentin hemen her semtinde rastlamak olasıdır (Resim 3a). Örneğin konut dokusunun XIX. yüzyıldan çok önce tamamlanmış olduğu eski Türk mahallelerinde karşımıza çıkabilmektedir (9). Organik sokak dokusuna sahip olan bu mahallelerde sıra ev tipolojisinin örneklerine sıkça rastlamak mümkündür. Rum, Ermeni, Musevi, Levanten gibi diğer etnik gruplara ait mahallerde de Punta'daki konutların tıpa tıp üretilmişlerdir. Bunun dışında Basmane ve Namazgâh civarındaki yer alan büyük konutlarda bir dar bir geniş akstan oluşan plan şeması, simetrik hale getirilmiştir (10)(Resim 3b). Buca ve Bornova gibi daha düşük yoğunluğa sahip semtlerde ise tek katlı cumbasız, simetrik ya da asimetrik örneklerine rastlanabilmektedir (Erpi, 1987)(Resim 3c). Kentin zengin banliyölerinde ise geniş bahçelerin içinde büyük köşk biçimini almışlardır (Akkurt, 2004)(Resim 3d).

Yerleşim düzeni açısından değerlendirildiğinde bu konutların tümünün avlu, servis ve yaşam mekânları diye isimlendirebileceğimiz üç temel elemandan oluştuğu gözlemlenebilir. İçinde giriş holü, günlük yaşama mekânları ve yatak odaları bulunan ana kütle zemin katta dar-geniş (asimetrik) ya da geniş-dar-geniş (simetrik) akslarla kurgulanmaktadır. Çoğu zaman simetrik bir plan ve cephe düzenine sahip olan üst katla alt kat oldukça geniş bir merdiven holü ile birbirine bağlanmaktadır. Büyük evlerde bu merdivenlerin sahanlığından servis mekânlarının üst katına ulaşım sağlanmıştır. Evlerin arkasında yer alan küçük avlular yüksek duvarlarla çevrilmiş küçük arka bahçeler niteliğindedir. Avlunun bir köşesinde yer alan servis hacimleri ana konut kütlelerine merdiven altından iliştilenmişlerdir (Resim 4a-f).

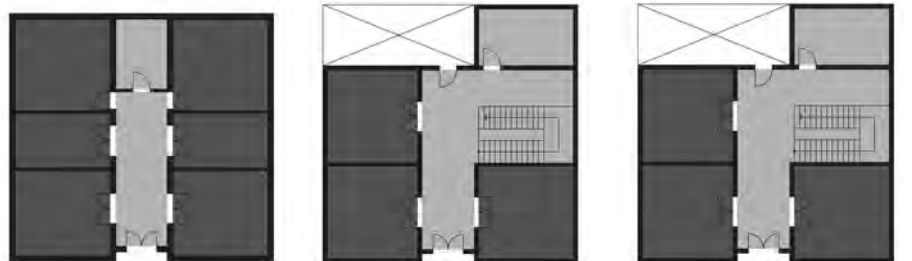
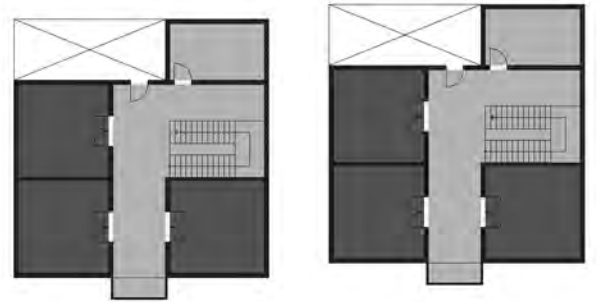
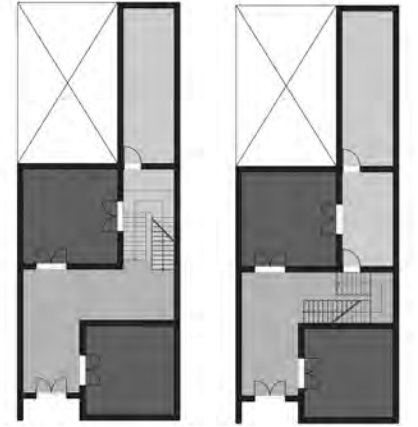
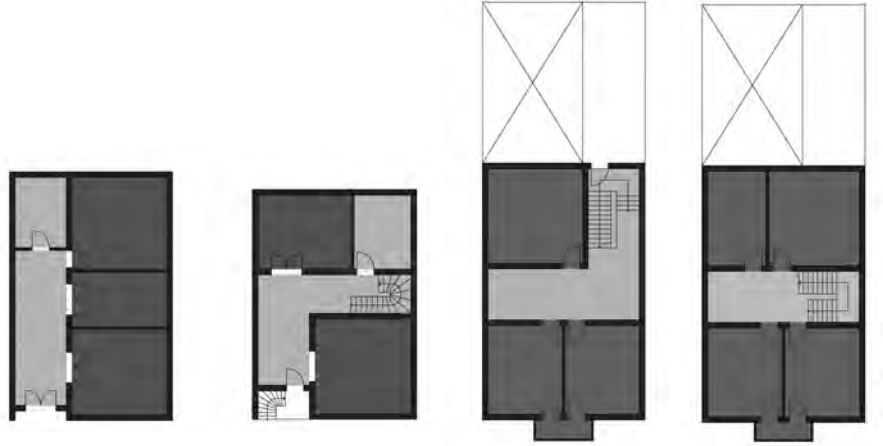
## KÖKENLERİ NEREDEN GELİR, ESİN KAYNAKLARI NELERDİR?

Neredeyse tümü 1870'lerden sonra yapılmış olan İzmir konutunun ilk kez ne zaman ve nerede üretildiğine dair kesin bir kanıt bulunmamaktadır. Daha önce de değinildiği gibi bu konut türünün halen mevcut en eski örnekleri, Punta'da konumlanmaktadır. Söz konusu konutlar bölgenin imara açıldığı 1876 ile 1911 yılları arasında inşa edilmişlerdir. Punta'da yer alan konutların yapım yılları bölgenin çeşitli dönemlerde üretilen haritaları değerlendirilerek belirlenmiştir. Bu konuda *Cultures et Fonctionnalites: L'Évolution de la Morphologie de la Ville d'İzmir* (Kültürler ve İşlevsel İlişkiler: İzmir Kentinin Morfolojik Evrimi) adlı tezinde Bilsel (1996) ilk kez 1838 yılı haritalarında nokta ile işaretlenen konut parsellerinin 1876 yılındaki haritalarda iskân edildiğini tespit etmiştir. Atay (1979)

Resim 4a. Tek katlı asimetrik plan şeması.

Resim 4b. İki katlı asimetrik plan şeması.

Resim 4c. Tek katlı simetrik plan şeması



Resim 4d. İki katlı simetrik plan şeması.

Resim 4e. İki katlı simetrik plan şeması.

Resim 4f. İki katlı simetrik plan şeması.

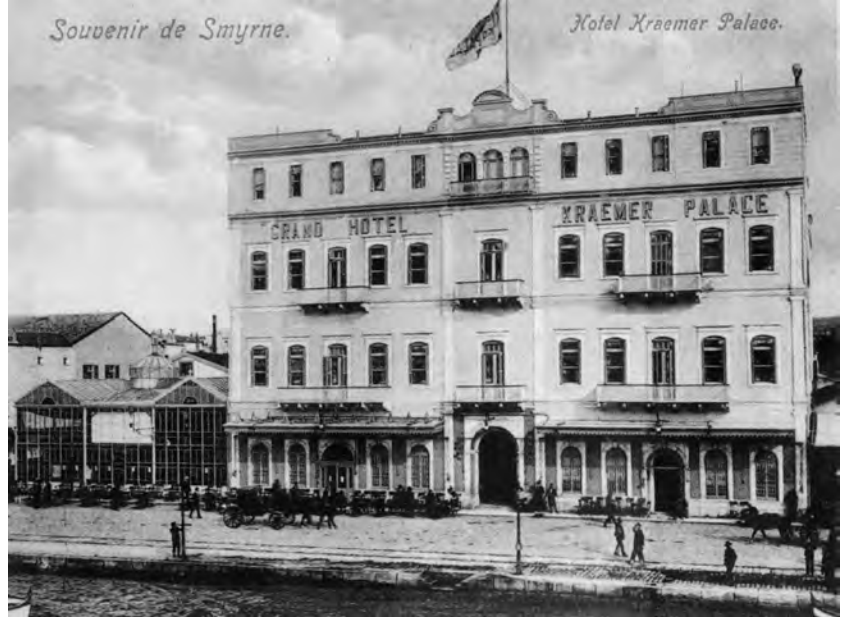
ise Cumhuriyet Öncesi İzmir Kentinde Haberleşme, Ulaşım ve Etnik Gruplar, Konum Değerlendirilmesi ve Günümüz Yapısına Yansımalar adlı tezinde bölgedeki parsellerin büyük olasılıkla 1840 ile 1850 yılları arasında yapılmış olan bir mevzi imar planı çalışması ile üretildiğini ve Ermeni mahallesindeki parsellerle aynı boyut ve düzene sahip olduklarını belirtmektedir. Aynı tarih aralığını Özkut (1997) da *A Guide for Conservation of the Historical Commercial Center Punta* (İzmir Tarihi Ticaret Merkezi Punta için Koruma Rehberi) adlı tezinde saptamaktadır. Özkut'un çalışması bölgedeki konutlara ilâştirilen yapım yılı tabelalarına dayanmaktadır.

Ondokuzuncu yüzyıl İzmir konutunun ilk örneklerinin nerede ve kimler tarafından inşa edildiği bilinmemekle birlikte, erken dönem örneklerin bugün yıkılmış olan Ermeni mahallelerinde olduğu tahmin edilmektedir (Atay, 1979). Bilinen ilk örneklerin Punta'da yer alması, demiryolu hattının bölgenin hemen yakınlarında son bulması ile ilişkilidir. 1856 yılında bir İngiliz yatırımı olarak tamamlanan ve ülkenin ilk demiryolu hattı olan Aydın-İzmir demiryolu yalnızca bu bölgede farklı bir konut örüntüsünün oluşumuna neden olmamış, aynı zamanda İzmir konut kültüründe önemli dönüm noktası oluşturmuştur. Hattın yapım kararı, arsa spekülasyonculuğunun doğmasına, hattın tamamlanması ise konut üretim yöntemlerinin dönüşümüne yol açmıştır (Eyüce, 1999a). Yatırım kararı söylentileri bile tren garı ve tesislerinin doğusunun sanayi bölgesi (Darağacı), batısının konut bölgesi (Punta) olarak gelişimini sağlamıştır. Kararın hemen ardından bölgede mevzi imar planı yapılmış ve spekülâtif amaçlı konut parselleri üretilmiştir. Bu parsellerde önerilen sıra ev düzeni beğeni toplamış ve kentin eski yeni tüm mahallerinde uygulanmıştır (11). Yapı üretimi açısından değerlendirildiğinde projeleri Avrupa'da yapılan demiryolu binalarında kullanılan malzeme ve strüktür sistemi tercihlerinden söz etmek gerekir. İstasyon binası, atölyeler, hangarlar, lojmanlar, ofisler ve diğer sosyal tesislerden oluşan kompleksin yapımında kullanılan yeni yöntemler, kentin yapı kültürüne yeni bir bakış açısı getirmiş ve çığır açmıştır. Özellikle lojman ve ofis binalarında uygulanan yapım sistemleri bölgede sonradan yapılan konutlara örnek olmuştur.

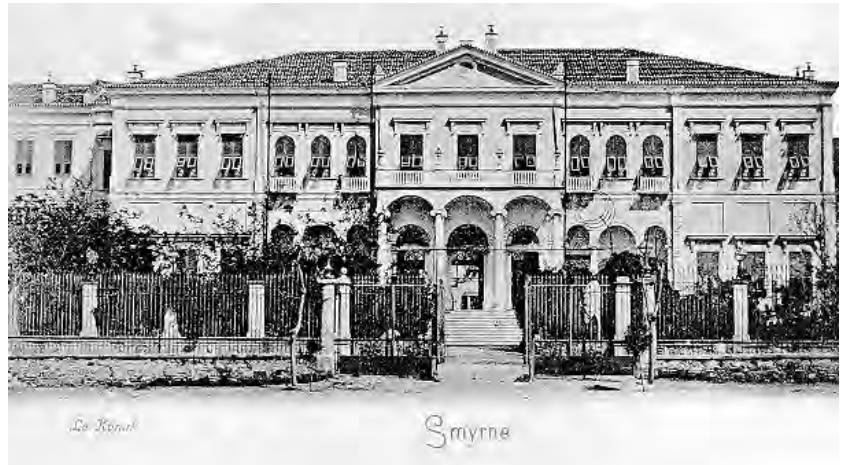
İlk bakışta geleneksel öğeleri ağır basıyor gibi gözükse de XIX. yüzyıl İzmir konutunun sahip olduğu özgün nitelikler bir dizi gelenek dışı kaynaktan beslenmektedir. Sözü edilen bu kaynaklar, büyük ölçekli ticari ve kamu yapılardan elde edilen teknik deneyim ve etkileşim, hızlı ve rasyonel yapım sistemleri, yeni malzeme ve teknikler, büyük ölçekli yapılarda uygulanan üsluplar ve diğer gelenekler diye sıralanabilir.

- Bu kaynakların başında, büyük ölçekli ticaret ve kamu yapılardan elde edilen teknik deneyim ve etkileşim gelmektedir. XIX yüzyılın başından itibaren hem merkezi yönetim tarafından kışla, hastane, yetimhane, adliye binası gibi kamu yapıları, hem de yabancı sermaye tarafından tren garı, depo, sinema, tiyatro ve fabrikalar inşa edilmişti (Beyru, 2000). Bu inşaatlar, aynı zamanda bu alanda donanım ve deneyim sahibi bir iş gücü potansiyeli yaratmıştı. Bu deneyimlerin konut alanına aktarılması, söz konusu inşaatlarda görev alan yerli ustalar tarafından gerçekleştirilmiş olmalıdır. Örneğin Aydın-İzmir demiryolu hattı üzerinde yer alan istasyon ve atölye binalarında kullanılan poligonal taş ve köşe taşları kısa bir süre sonra Punta civarındaki konutlarda ve hemen ardından yeni yapılan konutların neredeyse tümünde kullanılmıştır. Aynı şekilde ilk kez demiryolu hatları için yapılan hizmet binalarının döşemelerinde kullanılan demir putreller kısa bir süre sonra sıradan konutlarda kullanılmıştır. Yine ilk kez hastane, hükümet konağı gibi kamu yapılarında uygulanan Klasik

11. Spekülâtif amaçla yapılan Punta'daki ilk mevzi imar planında sıraevler düzeninin tercih edilmesinin çeşitli nedenleri olabilir. Olasılıkların başında planlama çalışmalarının İngiltere kökenli ya da en azından İngiliz sıraev konut geleneğini bilen bir yatırımcı tarafından başlatılmış olması vardır. Bir diğer olasılık Tanzimat sonrasında bu düzeninin devletin tercih ettiği kentsel konut tipolojisi olmasıdır. Yücel'e (1996) göre, resmi makamlar sıraev düzeninin Türk aile geleneğine uygun düştüğünü sıkça vurgulamışlardır.



Resim 5a. Kramer Oteli, Kordon.



Resim 5b. Katipzadeler Konağı, Konak.



Resim 5c. Basmane tren garı, Basmane.



12. Kıray (1998) XIX. yüz yıl İzmir kent nüfusunu etnik kökenlere göre ele almış, çeşitli kaynakların kabul ettiği rakamları kaynak belirterek listelemiştir. Bu kaynakların değerlendirilmesi sonucunda 1894 yılında İzmir merkezinin nüfusu 200,000 kişi olarak saptanmıştır. Bu nüfus, Müslüman: 89,000; Grek Ortodoks: 52,000; Ermeni: 5,500; Yahudi: 16,000; yabancılar: 28,000 (Alman, Amerikan, Avustralyalı, İspanyol, Fransız, Yunan, Hollandalı, İtalyan, Rus, Acem) olarak tanımlanmaktadır.

13. Çeşitli kaynaklara göre 1834 ve 1841'de Türk mahallelerinde, 1841'de ise Ermeni mahallesinde büyük yangınlar çıkmış, çok büyük can ve mal kaybı yaşanmıştır.

14. İzmir Ticaret Odası (1998). İzmir Liman kayıtlarının yer aldığı ve dönemin İngiliz Konsolosluğu tarafından hazırlanan raporlar 1864 ve 1914 yılları arasındaki yapı malzemesi ithalatı hakkında sağlıklı ve detaylı bilgi sağlamaktadır. Bunun yanı sıra halen ayakta durmakta olan konutlarda yapılan gözlemler de ithal ve seri üretim yapı malzemesi kullanımı hakkında bilgi sahibi olmamızı sağlamaktadır.

15. Atay (2003). Kitaptaki sigorta haritalarında söz konusu işliklerin kent içi konumları gösterilmekte; ticari kuruluşların eylem alanları da belirtildiğinden kentsel arazi kullanımı hakkında sağlıklı bilgi edinilmektedir.



Resim 6. Yapım çalışmaları sırasında Kramer Palas Oteli.

üslubun alınlık, söve, profil gibi bir takım elemanları konutlarda da sıkça kullanım alanı bulmuştur (Resim 5 a-c).

• İzmir konutunu biçimlendiren ikinci bir etken, artan konut ihtiyacını karşılayacak, rasyonel ve hızlı yapı üretim sistemlerine geçiş zorunluluğudur. İzmir'de XIX. yüzyıldan itibaren yoğunlaşan dış ticaret nedeni ile hem nüfus artmış, hem de şehrin genel yaşam standartları yükselmişti. Başta Batılı tüccarlar, yatırımcılar ve gayri Müslim Osmanlı tebaası olmak üzere imparatorluğun çeşitli yerlerinden gelenlerle birlikte kent kozmopolit bir nüfus yapısına kavuşmuştu. Öte yandan, 1877 yılından itibaren önce Kırım'dan ve ardı sıra Balkan'lardan gelen göç dalgaları ile kente en az beş, altı bin kişilik bir mübadil nüfusu eklenmişti (Serçe, 2000). Bu döneme ait çelişkili rakamlar verilse de 1860'lı yılların başında yaklaşık 120,000 olan kent nüfusu yüzyılın sonunda yaklaşık 200,000'ne ulaşmıştı (12)(Kıray, 1998). Hızlı nüfus artışı, tıpkı endüstrileşmiş Avrupa kentlerinde olduğu gibi İzmir'i de büyük bir konut açığı ile karşı karşıya bırakmıştı. Bu dönemde beliren konut açığının bir diğer nedeni, sıkça yaşanan büyük yangın ve depremlerdir (13). Bu felaketlerde yıkılan konutlar nedeni ile ortaya çıkan konut açığını karşılamak üzere hem yangın ve depreme dayanıklı, hem de hızlı ve ekonomik biçimde üretilecek bir konut türünün geliştirilmesi kaçınılmaz hale gelmişti (Resim 6).

• Bir diğer gelenek dışı kaynak, kullanılan yeni malzeme ve tekniklerdir. Tıpkı Batı'daki benzerlerinde olduğu gibi İzmir konutlarında da, hem yerel malzeme ve teknikler, hem de endüstriyel ya da yarı endüstriyel yapı malzemeleri bir arada kullanılmıştır. Endüstriyel yapı malzemelerinin başında, döşemelerde kullanılan demir putreller gelmektedir. Ahşaptan daha ucuz ve dayanıklı olan bu malzemenin kullanımı yeni döşeme detaylarının geliştirilmesini zorunlu kılmıştır. Döşeme putrellerinin yanı sıra cumba konsolları da İzmir'deki döküm atölyelerinde seri olarak üretiliyordu. Kentin hemen hemen tüm binalarında kullanılan bu konsollar aynı atölyelerde üretilmiş olan bir kaç farklı modelden oluşmuştu. Bu benzerlik, söz konusu yapıların çok kısa bir süre içinde yapılmış olduğunun en önemli kanıtıdır. Ayrıca mevcut kayıtlara göre, XIX. yüzyılın ikinci yarısında birçok inşaat malzemesi ithal mallar kalemünde yer almaktadır. 1864 ve 1914 yıllarını kapsayan İngiliz konsolosluk raporlarına göre ithal yapı elemanları başta yapı üretiminde kullanılan ahşap olmak üzere pencere camı, demir, malta tuğlası, çivi, çimento, Marsilya kiremidi ve yer karosudur (14). Daha çok konut üretimini karşılamaya yönelik olan bu ithal malzemelerin yanı sıra fabrika, depo, tren garı gibi büyük geniş açıklıklı kamu yapılarında kullanılmak üzere, dökme demir kolon başlıkları, köşebent ya da çelik yapı elemanları, ithal ediliyordu. Ayrıca fayans ve vitriviye yapı malzemeleri de ithal mallar arasında yer alıyordu. Bu malzemelerin bir kısmı başta Bornova ve Buca'daki büyük malikâneler olmak üzere üst ve orta üst sınıflara ait konutlarda da kullanılmıştır (Akkurt, 2004). Yapı malzemeleri ihracatındaki artış aynı zamanda yerli üretimi de tetikliyordu. Örneğin, XIX. yüzyılın son çeyreğinden itibaren ülke dışından getirilen demirlerin işlendiği orta ölçekli fabrika ve döküm atölyeleri (haddehaneler) kuruluyor, demir kepenk, kapı ve dökme demir cumba konsollarının üretimine geçiliyordu. Çoğunluğu Basmene ve Kapılar semtlerinde konumlanan kimi işliklerde de tuğla ve yer karoları da üretiliyordu (15).

• Büyük ölçekli yapılarda uygulanan üsluplar gelenek dışı kaynaklar arasında sıralanabilir. Bu aktarımlar İzmir konutunun yapısal özelliklerinin yanı sıra biçimsel dilinin de özünü oluşturmaktadır. Dikkatle incelendiğinde bu esin kaynağının iki temel mecrasının



Resim 7a. Köşk, Bornova.



Resim 7b. Köşk, Bayraklı.



Resim 7c. Köşk, Buca.

olduğu gözlemlenebilir. Bunlardan ilki kamu yapıları diğeri ise kentin banliyölerinde yer alan çok büyük ve lüks malikânelerdir. Ağırlıklı olarak Neo-Klasik tarzda tasarlanan kamusal yapıların projeleri genellikle kent dışındaki mimarlara yaptırılıyordu (Kuban, 2001). Bu inşaatlarda çalışan yerli yapı ustaları, yalnızca inşaat tekniklerini değil, öğrendikleri üslupsal deneyimi de sıradan konut alanına aktarıyorlardı (Ballice, 2004). Büyük konaklar mal sahibinin isteğine göre Eklektik, Neo-Klasik, Art-Nouveau gibi çeşitli tarzlarda tasarlanıyordu. Bu konutlar İzmir için yeni bir yaşam tarzının ve üslupsal seçeneğin prototiplerini oluşturuyorlardı (Akkurt, 2004). Bornova, Buca, Karşıyaka gibi banliyölerde rastladığımız bahçe içinde yapılmış büyük malikâneler, daha sonra orta ve üst orta gelir gruplarının konut standart ve mimari ifadesinin de en önemli esin kaynağını oluşturmuşlardır (Resim 7a-7c).

- Etkileşimin yoğun olduğu diğeri gelenekler de gelenek dışı kaynaklar arasında yer almalıdır. İzmir'de oluşan yapı kültürünün özgün koşulları arasında adalardan gelen usta ve zanaatkarların aktardığı geleneksel üslup ve teknikler de sıralanmalıdır. Özellikle XIX. yüzyılın ilk çeyreğinde Sakız Adası'ndan İzmir, Çeşme ve İstanbul'a büyük bir göç dalgası gerçekleşmişti. Batı Anadolu'daki sanat/zanaat potansiyelini değişik teknik ve üslup seçenekleri ile zenginleştiren bu göçün mimari ortam üzerindeki etkileri özellikle İzmir ve yakın çevresinde belirginlik kazanmıştı (Arel, 2002). Klasik mimarlığa ait alınlık, kolon başlığı, dentil ve profil gibi yapı bileşenlerinin kullandığı İzmir konutu aynı zamanda Klasik mimarlığın da bir türevi olarak tanımlanabilir. İzmir konutundaki Sakız ve diğeri Ege adalarının etkileri daha çok cephe elemanlarında görülmektedir. Benzerlikler plan organizasyonu ya da cephe biçimlenmesinden çok, taş cephe kaplamaları, taş oymacılığı ve profil gibi cephe elemanlarında kendini belli eder. Sakız etkileri ayrıca yüksek anıtsal girişler ve üçgen alınlıklarda kolaylıkla gözlemlenebilir. Bu benzerlikler,

Resim 8a. Ege adalarının geleneksel mimarlığı ile İzmir XIX. yüzyıl İzmir konutu arasında pek çok benzeşimler gözlemlenebilmektedir, Simi.

Resim 8b. Ege bölgesinin geleneksel mimarlık örnekleri de; Ayvalık, Foça, Çeşme, Urla vb. İzmir konutuyla paralellikler sergilemektedir. Ayvalık.

Resim 8c. XIX. yüzyıl Malta konutları aynı dönem İzmir konutları ile büyük benzerlik sergilemektedir, Malta.



aynı yerlerden malzeme sağlanması, aynı ustaların hem adalar hem de İzmir'de çalışması ile açıklanmaktadır (Akyüz, 1996). Bu dönemde kenti ziyaret eden Mac Farlane ya da Chateaubriand gibi gezginler, şehirdeki etnik grupların dağılımından söz ederken Rumların İnşaat, dülgerlik ve mermercilik gibi işlerle uğraştıklarını kaydetmişlerdir (Arel, 2002). Konuyla ilgili kesin belgeler olmamasına rağmen, bu evlerin yöre halkı tarafından hala "sakız tipi ev" olarak adlandırılıyor olması bu düşünceyi desteklemektedir. Ayrıca geleneksel Malta evlerinin cumba ve cephe elemanları da, İzmir konutuna büyük bir benzerlik göstermektedir. Üç dört katlı apartmanlardan oluşan Malta evlerinin, İzmir evlerine benzerliğinin nereden kaynaklandığı tam bilinmemekle birlikte, Akdeniz kıyılarına özgü faktörlerin rastlantısal olarak benzer bir dil oluşturması ile açıklanabilir. Bu benzerlik olasılıkla yoğun ticari ilişkilerle ortaya çıkan, ortak malzeme sağlanması gibi nedenlerden de kaynaklanıyor olabilir (Resim 8a-8c).

## NEDEN MODERNDİR?

### Biçimsel Ortaklıklar

Tipolojik açıdan değerlendirildiğinde Batı'da XIX. yüzyılda, sıra ev ve apartman blokları iki temel konut biçimi olarak yaygınlık kazanmıştı (Marcus, 1999). Sanayi kentlerinin konut dokusunu oluşturan bu iki konut türünden herhangi biri, kentin idari yapısı, arazi mülkiyeti ve konut ihtiyacı gibi özel koşullarına bağlı olarak belirleniyordu (Kirschenmann, 1980). Üzerinde uzlaşa sağlanan konut türü kültürel, etnik ya da sınıfsal farklılık gözetmeksizin kent genelinde yaygınlaşıyor ve sanayileşme ile ortaya çıkan konut gereksinimini karşılıyordu.

Yukarıda sözü edilen bu iki konut türünden sıra evler ilk kez XIX. yüzyılda İngiliz sanayi şehirlerinde karşımıza çıkmaktadır. İngiliz kırsal konut geleneğinin kentlerde yeniden üretilmesi ile evrimleşen sıra evler ilk başlarda fabrikaların çevresinde inşa edilen, işçi konutlarında uygulanmıştı. Kısa süre içinde işçi sınıfı da dâhil olmak üzere orta ve üst gelir gruplarına ait konut bölgelerinde yaygınlaşan sıra evler çoğunlukla ada, parsel ya da cadde veya sokakları kapsayacak biçimde toplu olarak üretiliyorlardı (Muthesius, 1990). Sıra evler spekülatif girişimciler tarafından geliştirilmiş, toplum ve yerel yönetimlerce onaylanmış standart konut tipinin tekrarlanması ve çeşitlenmesiyle gerçekleşiyordu. Bu konut türü, ağırlıklı uygun mülkiyet yapısına sahip, yani az bölünmüş arsa mülkiyetinin yaygın olduğu ülkelerde uygulanıyordu. (Clark, 1982)(Resim 9a, 9b).

İngiltere'deki ilk sıra evler "sırt-sırta" (*back-to-back*) adı verilen türdeydi. Ortak bir duvarı paylaşan ve birbirinin aynı olan iki konut birimi, aynı zamanda yeni bir toplumsal yaşantıyı zorunlu kılıyordu. Servislerin konut dışında yer aldığı, yemek pişirme ve yaşam mekânlarının iç içe olduğu ilk sıra evler oldukça düşük standartlara sahipti. Ondokuzuncu yüzyılın ikinci yarısına gelindiğinde konut standartları değişmiş, daha nitelikli konutlar üretilmeye başlanmıştı. Bu dönemde Türkçeye "boylu boyunca" ya da "önlü arkalı" (*through-house*) diye çevirebileceğimiz sıra ev tipi üzerinde çok geniş tabanlı bir uzlaşa sağlanmıştı. Önlü arkalı konutların her birinde, içinde servis birimlerini barındıran özel bir avlu bulunuyordu. Dar cepheli uzun bir dikdörtgen parsel üzerine konumlanan L planlı konut birimleri farklı büyüklüklerde de üretilebiliyordu (Long, 1993). Plan esnekliği, konutun üzerinde konumlandığı parsel boyutlarına bağlı olarak mekânların büyütülüp küçülmesi ve ilave mekân eklenmesi



Resim 9a. İngiliz geleneksel konut geleneği olan "cottage house" adı verilen kırsal sıra evler. Bu konut örüntüsü XIX. yüzyıl sanayi kentlerinin en yaygın konut türünün biçimsel kökenlerinden birini oluşturmaktadır.



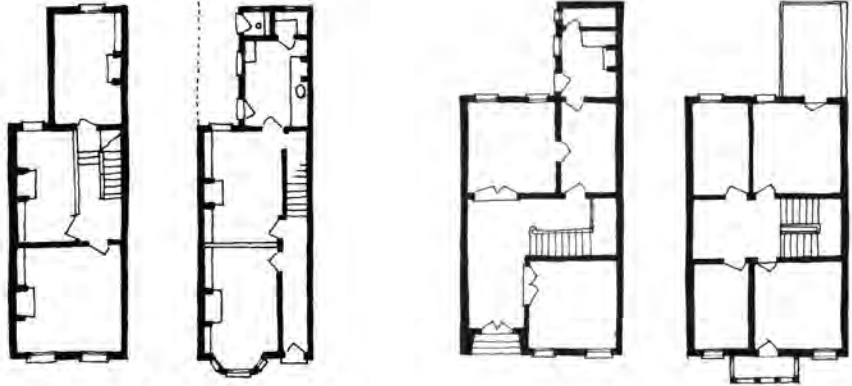
Resim 9b. Tipik bir XIX. yüzyıl İngiliz sıraev dizisi.



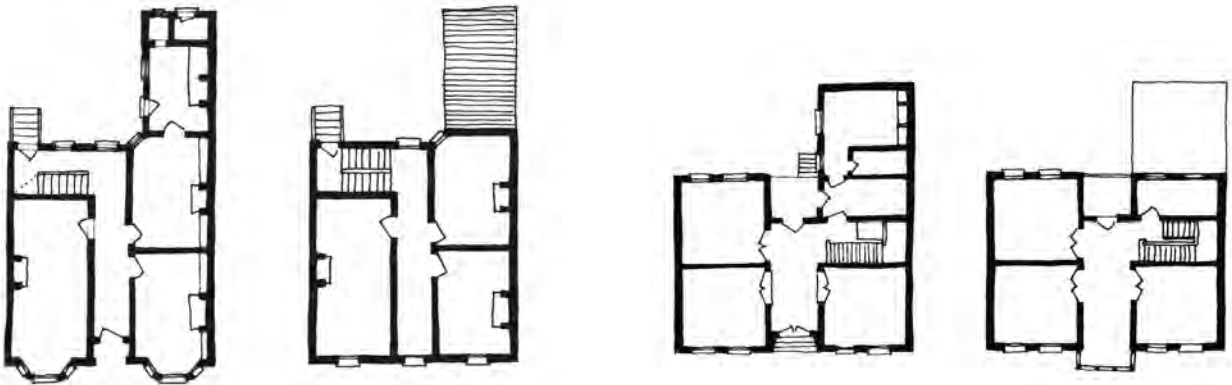
**Resim 10a.** İngiltere’de XIX. yüzyılda işçiler için yapılan tek katlı konut dizisi .

**Resim 10b.** İzmir’de XIX. yüzyılda işçiler için yapılan tek katlı konut dizisi, Darağacı.

**Resim 11a.** Asimetrik plan kurgusuna sahip bir İngiliz sıraevinin planları. Bir dar bir geniş aks akstan oluşan zemin katta servis mekânı arka odaya iliştilmiş olup avludan ışık almaktadır. Girişin de yer aldığı dar aks koridor niteliğindedir.



**Resim 11b.** Asimetrik plan kurgusuna sahip bir İzmir konut planı. Tıpkı İngiliz sıraevleri gibi zemin kat bir dar bir geniş akstan oluşmaktadır. Giriş bölümünün yer aldığı dar aksı İngiliz sıraevlerine göre daha geniştir ve orta hol niteliğindedir. Servis mekânlarına geçiş çoğu zaman arka odadan değil merdiven altından sağlanmaktadır.



**Resim 11c.** Simetrik plan kurgusuna sahip bir İngiliz sıraevinin planları.

**Resim 11d.** Simetrik plan kurgusuna sahip bir İzmir konutunun planları.

sağlanıyordu. Böylece farklı gelir grupları için eşdeğer standartlara ve kurgu ilkelerine sahip konutlar üretmek olanaklı oluyordu (Kaçel, 1998).

Cephe ve dış görünüş açısından olmasa da, XIX. yüzyıl İzmir konutu, aynı dönemde yapılan İngiliz sıra evleriyle büyük benzerlikler sergilemektedir (**Resim 10ab**). Benzerlik yalnızca yan yana dizilen konutlardan oluşan sıra düzeni ile sınırlı değildir; her iki konut türünün oluşturduğu kütle, yol ve avlulardan oluşan kentsel örüntü, işlevsel farklılaşma üzerinden kurgulanan mekânsal organizasyonları da eşdeğer nitelikler taşımaktadır. Konutun ana kütleleri ile servis mekânlarının bir araya gelme biçimleri de benzeşmektedir. Buradaki karşılaştırmalı tipoloji çalışmasından da izlenebileceği gibi, düşey dolaşım elemanlarının yerleşimi ve elemanların servis mekânlarıyla kurduğu ilişkiler dışında çarpıcı bir benzerlik söz konusudur. Plan organizasyonundaki bu benzerliğe karşın cephe düzeninde belirgin farklılıklar göze çarpmaktadır. Her şeyden önce İngiliz sıra evlerinde ağırlıklı olarak uygulanan Victorien üsluba karşın İzmir konutlarında Akdeniz ve Ege adalarının yerel mimarlıkları ile klasik mimarlığın melezleştirilmesinden oluşan bir üslup tercih edilmiştir. Bu üslupsal farklılaşmanın dışında cumba, yükseltilmiş basamaklı girişler ya da giriş saçakları gibi bazı cephe elemanlarının da farklılaştığı belirtilmelidir. Her iki sıra ev tipinin cephe düzenlerinde ise önemli bir farklılık göze çarpmaktadır: Bir dar bir geniş akstan oluşan bu iki konut türünden İngiliz sıra evlerinde her iki katın cepheleri zemin kata uygun olarak asimetrik düzenlidir; İzmir konutunda ise, zemin kattaki asimetrik cephe düzenine karşın, istisnalar dışında, birinci kat simetrik bir şekilde kurgulanmıştır (**Resim 11a-d**).

### Kavramsal Ortaklıklar

Modern mimarlık Batı'da seri üretim ve standartlaşma, metalaşma, yaygınlık düşünümSELLİK ve geleneklerden kopuş gibi belli başlı kavramlar etrafında biçimlenmişti (16) Genel olarak kabul gören bu kavramlar, yalnızca Batı'dakiler için değil aynı zamanda Batı-dışı'nda üretilen mimarlık ürünleri için de geçerlidir. Tüm bu kavramların kolaylıkla ayrıştırılabildiği bir yapı türü olarak konut, modern mimarlığın en önemli ilgi alanı ve göstergelerinden biri olagelmıştır. Her ne kadar konut ve modern mimarlığın biçimsel dilinin olgunlaşmasının XX. yüzyılın ilk çeyreğine dek sürdüğü kabul edilse de, onu var eden koşullar XIX. yüzyıldan itibaren belirginlik kazanmıştı (Banham, 1960). Nüfusun kentlerde yoğunlaşmasıyla büyük bir konut açığının ve kentsel sorunların ortaya çıkması yanı sıra, kentsel arazinin metalaşması, konut üretiminin gündemine yeni üretim teknikleri, seri üretim ve standartlaşma gibi kavramları taşımıştı. Kentlerin hızla dönüşmesine neden olan bu ortam, aynı zamanda kent planlama çalışmalarının da temelini oluşturmuştu. Modern konutun, biçimsel kategoriler yerine/ yanı sıra yukarıda sıralanan nitelikleriyle tanımlanması, yeni repertuar ve okumalara kuramsal dayanak noktaları oluşturmaktadır. Bu yüzden çalışmanın bundan sonraki bölümünde, modern konuta özgü kavramların, İzmir konutundaki izdüşümleri ele alınmıştır.

### Seri Üretim ve Standartlaşma:

Seri üretim ve standartlaşma, modern mimarlığın özellikle konut alanında gündeme getirdiği iki önemli kavramdır. Modernleşme üretim konusunda büyük bir nicelik patlaması ile kendini gösterdi. Bu durum kentsel nüfus artışıyla ilişkili olsa da yükselen yaşam standartlarının da önemli bir etkisi olduğu söylenmelidir. Bu iki etken, konut üretiminde hızlı ve ekonomik tekniklerin geliştirilmesi ve standartların oluşturulmasına ön

16. Rowe (1993). Kabul görmüş olan bu kavramlar Modern konut tarih yazımında da çoğu kez aynı başlıklar altında karşımıza çıkmaktadır. Bu sınıflandırmayı uygulamış olan konut tarihçilerine örnek olarak Colin Rowe verilebilir.



**Resim 12a.** Döküm demir konsol. Bu dönemde yapılan demir konsolların neredeyse tümü birbirinin aynıdır.



**Resim 12b.** Seri üretim pirinç kapı tokmağı ve demir kapı.



**Resim 12c.** Yer karoları; özgün desen ve renkler günümüzde üretilmekte olan yer karolarında hala uygulanmaktadır.

ayak olmuştu. Sıradan konut ilk kez mimarlığın çalışma alanına girmiş, seri üretim, standardizasyon, modüler yapım, gün geçtikçe gelişen yapı sektörünün de üzerinde yoğunlaştığı konular haline gelmişti (Rowe, 1993). Konut üretiminde seri üretime dayalı yapı elemanlarının kullanımı hem üretim hızını artırıyor, hem de kalite standartlarını oluşturuyordu. Ortaya çıkan yeni standartlar, öncekilerden çok daha farklı konut ve mekân tiplerinin gelişmesine yol açıyordu. Geniş tabanlı uzlaşılarda oluşturulan konut standartları, sonuçta, iç-dış, mahrem-kamusal, bireysel-toplumsal boyutların yeniden biçimlenmesiyle büyük bir kopuşa neden oluyordu. Bu kopuş modern bireyin en temel travmalarından birine neden olurken, aynı zamanda en önemli kaynaklarından birini de oluşturuyordu. Söz konusu standartların belirmesinin bir diğer önemli sonucu da konutu bir nesne olarak hem tarihsel, hem de fiziksel bağlamından koparmak oldu (Korkmaz, 2001). Birbirinin türevi modern konutlar başta Londra, Paris gibi büyük sanayi kentleri olmak üzere, endüstrileşen Batı şehirlerinin en yaygın ve ortak elemanı haline gelmişti (Marcus, 1999).

Ondokuzuncu yüzyılda Batı kentlerinde olduğu gibi İzmir'de de çok kısa bir dönemde çok sayıda konut üretilmişti. Bu durum tıpkı Batı'da olduğu gibi İzmir'de de seri üretim ve standartlaşma kavramlarının yapı üretiminin gündeminde yükselmesine neden olmuştu. Maliyeti düşürmek, hızı artırmak amacıyla kullanılan yapı malzemeleri arasında ithal sanayi üretimleri kullanıldığı gibi, yerel üreticiler tarafından fabrika ve işliklerde seri üretilip, satışa sunulan yapı malzemelerine de rastlanabiliyordu. İthal ve seri üretim yapı malzemesinin başlıcaları tuğla, kiremit, döşeme putrelidir. Yerel yapı malzemesi ve elemanları ise başta cumba konsolları olmak üzere, demir kepenkler ve giriş kapıları, yer karoları, kapı tokmaklarıydı. Bu dönemde İzmir'de pek çok demir fabrikası ve dökümhane açıldı. Çoğu İzmir-Aydın demiryolunun hizmete girmesinden sonra açılan fabrikalarda putrel, çivi, tel, dökme demir yapı elemanları üretiliyordu (Martal, 1999). Cephe kullanılan ve pek çok konutta benzerleri görülen söve, köşe taşı ve kilit taşı gibi 'taş takımlar' yerli üretim inşaat malzemesi arasında yer almaktaydı.

Konut üretiminde kullanılan standart ve seri yapı üretim malzemeleri, mekânların da standartlaşmasına yol açtı. Hazır (*ready made*) cumba konsolları, cumba boyutlarını standart hale getiriyor, hazır demir kepenk ve kapılar açıklıkların standartlarını oluşturuyor, cephenin oranlarını belirliyordu. Standartlaşan söve, köşe taşı ve diğer cephe elemanları aynı zamanda cepheye ilişkin ortak karakteri oluşturmaya yarıyordu. Standartlaşan bir diğer yapı malzemesi ise yer karolarıydı. Bugün hala benzeri yöntemlerle üretilen bu karoların desenleri zamanla çeşitlenmiş, işçilik ve üretimde büyük gelişmeler kaydedilmiştir. Yer karosu, kullanılacağı mekânları boyutlandırılmasında önemli bir girdi olarak dikkate alınıyordu (**Resim 12a-12c**).

#### Metalaşma:

Konut XIX. yüzyılda üretilen önemli üretim kalemlerinden biriydi. Konutun piyasada dolaşıma giren diğer mallar gibi metalaşması, yani alınıp satılan, üzerinden kar ya da zarar edilebilen ticari mal haline dönüşmesi, onu bir yatırım aracı haline getirdi. Üretimi, pazarlanması, finansmanı, yapı endüstrisi ile ilişkisi ile oldukça karmaşık bir ilişkiler ağının kurulmasına neden oldu. Bu ilişkiler, bireysel birikim sahiplerinden başlayarak, çeşitli finans ve sermaye gruplarını, yerel yönetim, devlet ve sivil toplum örgütlerini kapsayan geniş bir kitleyi ilgilendiriyordu (Kirschenmann, 1980).



Resim 13. Punta bölgesinde spekülâtif amaçla planlanan ilk konut parselleri.

Batıda endüstrileşme sonucu ortaya çıkan konut ihtiyacını karşılamak için ya kent dışındaki tarım alanları imara açılarak konut semtleri oluşturuluyor ya da kent içindeki mevcut imarlı alanların yoğunluğu artırılıyordu. Her iki durum da sonuçta arsa spekülasyonculuğuna neden oluyordu. Zamanla gelişen arsa spekülasyoncuğu kentsel konutun oluşumunda yerleşik bir piyasa mekanizması haline geliyordu (Bilgin, 1992). Öte yandan konutun metalaşması, ona yüklenen anlamları da dönüştürüyordu. Konutun XIX. yüzyıldan itibaren edindiği bu nitelik, kullanıcı ve konut ile ilgili çok önemli bir sorunun, aidiyet sorununun ortaya çıkmasına neden oluyordu. Tüm bunlar bugün bile süregelen, modern kentsel toplumlara ait sorunların temelini oluşturuyordu.

Metalaşma, hem Batı'da hem de İzmir'de konut alanında gündeme gelen ortak kavramlardan biridir. Bilindiği gibi geleneksel Osmanlı düzeninde bazı özel durumlar dışında, kentsel arazilerin mülkiyeti padişaha aitti ve kullanım hakkı babadan oğula geçiyordu (Erdost, 1984). Özel mülkiyetin gündeme gelmesi ise Tanzimat sonrasına denk düşüyordu. Osmanlı İmparatorluğunun özel mülkiyet konusunda ayrılıkçı bir ili olan İzmir'de, Tanzimat öncesinde hem Osmanlı tebasına hem de yabancılar mülkiyet hakkı verilmişti. Bilinen ilk büyük ölçekli spekülâtif arsa üretimi bu ortamda ve kendiliğinden ortaya çıkmıştı. Bu yatırımlardan en önemlisi kentin potansiyel gelişim bölgeleri arasında kabul edilen Punta semtinde gerçekleştirilmişti (**Resim 13**). Demiryolu yatırım kararının alınması ile



Resim 14a. Sıraevler, Kestelli.

Resim 14b. Sıraevler, Güzelyalı.

Resim 14c. Sıraevler, Alsancak.

Resim 14d. Sıraevler, Kordon.

Resim 14e. Sıraevler, Kordon.



Resim 14f. Sıraevler, Karantina.



Resim 14g. Seri üretim sıraevler, Belvü Mahallesi.

Resim 14h. Sıraevler, Karşıyaka.





17. Ergin (1995), Tanzimat döneminde gündeme gelen imar yönetmeliği çalışmalarına kapsamlı biçimde eğilmektedir.

18. Yücel'in (1996) belirttiği gibi imar yönetmeliği ilk kez Tanzimat döneminde kısmen yürürlüğe girmişti. Sıraev düzeni Mustafa Reşit Paşa'nın elçiliği döneminde, İslam toplum yapısına uygun olduğu düşüncesi ile Sultan'a ısrarla tavsiye edilmiş, yeni konut alanlarında tercih edilir olmuştu. Bu dönemde başkent İstanbul'da benzeri düzende konut bölgeleri geliştirilmişti.

19. Rossi (1985) Endüstrileşmiş Avrupa kentlerinin ve konut mimarlığının biçimlenmesinde arsa spekülasyonculuğunun etki ve önemine değinmiştir.

beliren spekülatif eğilimler sonucu üretilen bu ilk konut parsellerinin kimin ya da kimlerin girişimiyle gerçekleştirildiği bilinmemekle birlikte, mevcut sigorta haritalarına göre, ilk kez 1837 ile 1856 tarihleri arasında planlandıkları anlaşılmaktadır. Ancak nispeten erken bir dönemde üretilen bu konut parselleri XIX. yüzyılın son çeyreğine değin iskân edilememişti (Bilsel, 2000). Konut parseli üretiminde bilinen bir diğer önemli spekülatif girişim, rıhtım inşaatını gerçekleştiren Fransız firmasının denizden kazandığı dolgu alanında ürettiği konut parsellerdir (Frangakis, 1993). Benzer biçimde tramvay şirketi kentin güneyindeki Göztepe semti yönünde açtığı yeni cadde üzerinde konut adaları üretip bu parselleri satmıştı (Bilsel, 2000).

Erken sayılabilecek bir dönemde kurulan belediye örgütlenmesi ve merkezi yönetimin mali desteği sayesinde çeşitli imar uygulamaları yapıyordu (Serçe, 1998). Avrupa kentleriyle neredeyse eşzamanlı olan bu ilk uygulamaların büyük çoğunluğunu konut alanları oluşturuyordu. Basmane semtinde uygulanan ilk planlı konut bölgesi 1845 yangınından etkilenen bölgede, işçilere yönelik tasarlanmıştı. Izgara planlı bu konut bölgesi, merkezi hükümet tarafından yürürlüğe sokulan imar kural ve standartlarına da uygundu (17). Osmanlı İmparatorluğu'nun ilk büyük kentsel tasarım projelerinden kabul edilen bu projede yerleşim, bitişik nizam (sıra ev düzeninde) planlanmış, alt gelir gruplarına yönelik küçük konut parsellerinden oluşmuştur (18)(Yücel, 1996). Öte yandan devletin önyak olduğu başka konut projelerinden de söz edilebilir. Yüzyılın sonlarında göçmenlerin yerleştirilmesi için kentin güneyinde üretilen Mecidiye mahallesi de örnek olarak verilebilir (Bilsel, 1996).

Sonuçta alt yapısı tamamlanmış çok miktarda konut parseli üretilmiştir. Gerek özel sermaye, gerekse yerel yönetim ve devlet tarafından üretilen bu parseller kısa zamanda hak sahipleri ve onları satın alanlar tarafından iskân edildiler. Böylece Batı'daki kadar hareketli olmasa da konut piyasası oluşmaya başlıyordu.

#### Yaygınlık ve Yıkıcılık:

Avrupa kentlerinin merkez alanlarında yer alan yapıların neredeyse tamamının XIX. yüzyıla ait olmasının nedenlerinden biri, bu dönem konutlarının kent genelinde yaratmış olduğu yıkıcı etkidir. Tarihin her döneminde yapı stoğunun ağırlıklı bölümünü oluşturan konutun tahrip edici etkisi ilk kez bu dönemde gündeme gelmişti. Eski konutların yıkılmasıyla yerlerine yüksek yoğunluklu apartman blokları ve sıra evlerin yapılması, büyük ölçüde spekülatif beklentilere dayanıyordu (19)(Rossi, 1985). Konut stoğunun yenilenmesinin bir diğer nedeni, değişen birey ve aile yapısı ile birlikte farklılaşan gündelik gereksinim ve yükselen yaşam standartlarıydı. Kentlere göç ve bunun sonucunda ortaya çıkan nüfus artışı da aynı şekilde yapı stoğunun yenilenmesini gerektiriyordu. Bu üç önemli nedenden ötürü nüvesi orta çağda oluşan Avrupa kentlerinin merkez alanlarındaki konut dokusu kısmen yenilenmiş, dahası konut bölgeleri kent çeperlerine doğru muazzam bir gelişim sergilemişti. Ondokuzuncu yüzyılda ortaya çıkan modern konutun yaygınlığı ve yıkıcı özelliği, endüstri şehrinin temel sorunlarından olan barınma sorununa kapsamlı bir çözüm önerisi sunmuştu (**Resim 14 a-h**).

İzmir konutu da tıpkı Batı'daki türdeşleri gibi homojen bir kentsel konut dokusu oluşturuyordu. Ancak bu durum tıpa tıpa Batı'daki nedenlerden kaynaklanmıyordu. Batı'da gelişen arsa spekülasyonculuğu İzmir'in oldukça kısıtlı bölgeleri için geçerliydi. Bu yüzden arsa spekülasyonculuğunu konut stoğundaki hızlı dönüşümün temel

20. Düşünümsellik İngilizcedeki 'reflexivity' kavramına karşılık gelmektedir. Sosyoloji kuramında önemli yeri olan kavramı Giddens modern toplum kurgusunun açıklamasında kullanmıştır. 'Refleksif modernlik' kavramını ortaya atan Giddens'a göre modern toplumlar düşünce üzerinden eylem üretirler. Her türlü toplumsal ilişki ve üretimi devranılan geleneğin yorumlanmasından değil neden sonuç ilişkilerinin süzgecinden geçirerek yeniden üretilir.

etkenlerinden kabul etmek doğru bir yaklaşım değildir. Batı'da kent nüfusundaki artış konut ihtiyacının ve mevcut konut stokunun yenilenmesinin bir diğer önemli nedeni olmuştur. İzmir'de de kent nüfusu artmış ve büyük bir konut ihtiyacı doğmuştur. Ancak nüfusun hızlı artışı sanayileşme ve buna bağlı kentleşme olgusundan kaynaklanmıyordu. Bilindiği gibi gelişen dünya ticaretinde İzmir önemli bir liman kenti haline gelmişti. Bu dönemde dış ticaret hacmi gelişmiş, kente göç başlamıştı (Atay, 1979). İzmir'deki nüfus artışının başlıca nedeni, gelişen ticaret dolayısıyla kente göç eden, Levanten ve gayri-müslim tüccarlar ve mübadiller oluşturmuyordu. Nüfus artışı nedeniyle ortaya çıkan konut ihtiyacına deprem ve yangınlarda tahrip olan konutlar da eklenince kentin konut stoğunun neredeyse tümünün yenilenmesi gerekmişti. Bu yüzden bir yandan yeni konut bölgeleri oluşturulurken, diğer yandan yükselen yaşam standartları ve felaketler nedeniyle yenilenmesi gereken eski mahallelerde bulunan konutlar söz konusu kentsel konut tipolojisine uygun olarak değiştirilmişti.

Düşünümsellik ve Geleneklerden Kopuş:

Düşünümsellik (20) toplumsal olguları neden sonuç ilişkisine dayandırılarak açıklamak ve bu yolla kültürel pratiği yeniden üretmek anlamını taşır (Giddens, 1990). Modern toplumlarda karşılaştığımız bu özellik onları geleneksel toplumlardan farklılaştıran çok önemli bir bakış açıdır. Maddi ve kültürel üretimin, geleneğin yorumlanması ile değil de, neden sonuç ilişkilerine dayandırılan eleştirel bir değerlendirme süreci üzerinden gerçekleştirildiği modern toplumlarda geleneksel olanın bugün ile hiç bir asli bağlantısı bulunmamaktadır. "Rasyonel olan gelenek yaşar, diğerleri ise yok olur gider". Toplumsal pratikler için geçerli olan bu kural aynı zamanda kültürel üretim alanı olan yapı üretim süreçleri için de geçerlidir. Geleneğin olanca ataletinin bir kenara bırakılıp, inşaat yöntemlerinin yetkinleştirilmesi "onaylama" ve "rasyonelleştirilme" süreçlerinin eşgüdümünden başka bir şey değildir. Sıradan inşaatlarda gerçekleştirilen basit yenilikler yerini kısa zamanda devrimsel nitelikli büyük keşiflere bırakmıştı. Bu yaklaşım biçiminin daha alçak gönüllü ama oldukça işe yarar türlerine hem Batı'da hem de Batı-dışında rastlamak olasıydı. Bu durumda önemli olan, geleneğin güvencesi altında değil de rasyonel düşünce yardımı ile üretilmiş olmalarıdır. İşte bu dayanak noktası, neden ondokuzuncu yüzyıl Avrupa konutunun biçimsel kategorilerine uymasa da modern diye tanımladığımızı açıklar; öte yandan alternatif modernleşmeleri ayrıştırabilmeye de yardımcı olur.

Batı'da XIX. yüzyılın başından itibaren büyük bir gelişim kaydeden inşaat sektörü pek çok malzeme ve tekniği geleneksel yöntemlerden esinlenerek geliştirmişti. Özellikle konut üretiminde önemli bir çıkış noktası oluşturan geleneksel inşaat malzeme ve yöntemleri düşünümsel bir tavırla seri üretilir hale getiriliyordu. Ondokuzuncu yüzyılda yetkinleşen taş kullanımı, endüstrileşen tuğla ve ahşap üretimi, sıradan yapıların döşemeleri için ahşap yerine demir putrel kullanımına geçiş ve tuğlanın dolgu elemanı olarak kullanımı yetkinleştirilip, onaylanan geleneksel yapı yöntem ve malzemeleri arasında sıralanabilir. Aynı şekilde konut alanında iskelet sistemlerin, geleneksel ahşap karkas yapı yöntemlerinin yeni ve ucuz malzemelerle geliştirilmiş şekli olduğu da bilinen bir gerçektir (Benevelo, 1981).

Ondokuzuncu yüzyıl İzmir konutunun üretiminde düşünümsellik ve onun etkilerinden söz etmek olasıdır. Yapı üretiminde düşünümselliğin belki de en önemli göstergesi mevcut yapı geleneklerine yaklaşım biçimleridir.

**Resim 15a.** Onsekizinci yüzyıla ait bilinen en eski İzmir konutu. Konut geleneksel Batı Anadolu mimarlığında kullanılan, ahşap karkas yöntemle üretilmiş ve bağdadî sıva görmüştür. Bölgede XIX. yüzyıl öncesinde bilinen yapı geleneklerinden biri bu konutta kullanılmış olan sistemlerdir, bu sistem depremlere dayanıklı olmakla birlikte, yangınlardan çok kolay etkileniyordu. Bu yüzden yığma sistemle karma kullanılıp geliştirilmişti, Tilkilik.

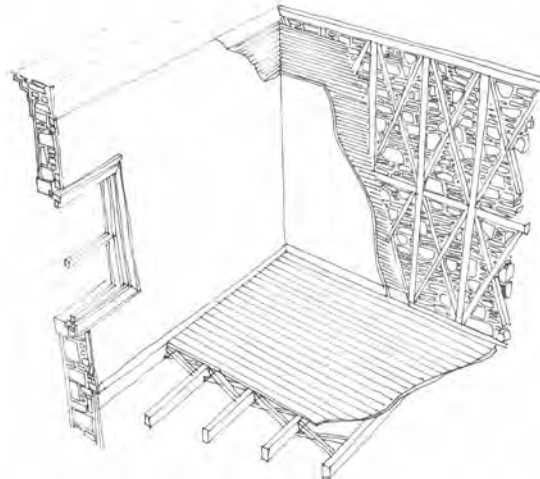


**Resim 15b.** Geleneksel Batı Anadolu mimarlığında kırsal bölgelerde çok sık kullanılan yığma taş konut örneği. İzmir konutunun biçimlenişinde uyarlanarak kullanılan bu yapım tekniği yangınlardan etkilenmediği için tercih edilmiştir, Gazemir.



Batı'daki benzerlerinde olduğu gibi XIX. yüzyıl İzmir konutunda da mevcut yapı geleneklerinden bazılarının başvurulmuştu. Ancak geleneksel yöntemlerin bazıları geliştirilmiş, bazıları terk edilmiş, bazıları ise olduğu gibi sürdürülmüştü (Ülker, 1994). Örneğin strüktürel sistem, yangınlardan çabuk etkilenen geleneksel, ahşap karkas sistem ile depremlere karşı dayanıksız olan geleneksel yığma sisteminin birleştirilmesinden oluşan melez bir sistemdi (**Resim 15ab**). İzmir'de XVII. yüzyıldan itibaren şiddetli deprem ve yangınlara karşı önlem olarak evrimleşmeye başlayan bu melez sistem, Batı Anadolu'da o güne değin uygulanmakta olan geleneksel yapı yöntemlerinin bir çeşit senteziydi (Arel, 2002). Ahşap karkas arası moloz taş ile dolgu yapılan bu yepyeni sistem, ahşap karkas sistemlerin zayıf olduğu yangın sorununa çözüm sağlamış, aynı zamanda yığma sistemlerin depreme dayanıksız oluşuna ciddi bir çözüm üretmiştir. İzmir konutunda geleneksel Osmanlı konutunun "bağdadî" sistemi uygulanmaya devam edilmiş, ancak kentin özel koşullarına uygun olarak kullanılan yığma sistemler hem maliyet hem de deprem dayanıklılığı sorunlarından dolayı tümüyle terk edilmişti. Bu gibi örneklerden de anlaşılacağı gibi XIX. yüzyıl İzmir konutunun üretiminde, geleneğe yaklaşım açısından Batı'daki benzerlerinde olduğu gibi düşünömsel bir tavır sergilenmişti. Bu ortak tavrın yerellik boyutu ona "alternatif modernlik" niteliği kazandırmakta, incelenmeye değer bir yenilik tohumu taşıdığına işaret etmektedir (**Resim 16ab**).

**Resim 16a.** Ondokuzuncu yüzyılda konutlarda kullanılan strüktürel sistem. Sistem ahşap karkas arası moloz taş dolgudur. İç yüzeyler bağdadî çta üzeri, kireç harçlı kutık sıvadır. Dış yüzey kesme, poligonal ya da moloz taş, malta tuğlası ya da sıva ile kaplanabiliyordu.



**Resim 16b.** Ahşap karkas moloz taş dolgu bu yapının dış yüzeyinde moloz taş sıvanmıştır. İç yüzeylerde ise bağdadî çtalar üzerine sıva yapılmıştır. Dış cephede yer alan söveler kesme taş, profiller ise sıva ile yapılmıştır.



## SONUÇ

Yalnızca İzmir'e özgü olmayan bu tür oluşumlara Osmanlı İmparatorluğu sınırları içinde farklı yörelerde rastlamak olasıdır. Zira İstanbul, Selanik, Trabzon, Edirne gibi pek çok Osmanlı kentinde eski konut gelenekleri kapsamında tanımlanamayacak konut türleri ortaya çıkmıştır. Batı Anadolu'nun pek çok bölgesinde İzmir'de aynı dönemde yapılan konutlara benzeyen konut stoğuna rastlanır. Ayvalık, Çeşme, Urla gibi liman kasabalarında ya da Muğla, Milas, Kula gibi dış ticaretin geliştiği önemli ticaret kentlerinde benzer konut stoğu oluşmuştur. Bu yeni oluşumların önceki döneme ait geleneksel örüntülerin yerini alıp yaygınlaştığını gözlemlemek olanaklıdır. Bu açıdan henüz değerlendirilmemiş olan bu tür oluşumlar Batı ile etkileşim içinde gündeme gelen modern mimarlık ürünleri olabileceği gibi, yerel mimarlıkların etkileşimi sonucu türemiş bir çeşit geleneksel mimarlık ürünü de olabilirler. İzmir konutu için yapılan değerlendirme yöntem ve kıstasları göz önünde bulundurularak benzeri sorgulamalar farklı yöreler için de yapılabilir. Ondokuzuncu ve yirminci yüzyıldan miras kalan konut stoğunun bu tür yaklaşımlarla ele alınması, yani modern niteliklerinin sınanması, modern konut mirasının belirlenmesi açısından önem taşır.

Mimarlık tarihi yazınımız modern mimarlığı iktidar ve siyaset üzerinden okumak ve mimarlık ürünlerini batı mimarlık tarihinin alışlagelmiş biçimsel kategorilerine uyarlamak gibi iki temel eksene oturtur. Bu durum büyük ölçüde bu coğrafyada modernliğin gerçek maddi ve toplumsal temeline sahip olunmadığı düşüncesinden kaynaklanır (Bozdoğan, 2002). Ancak göz ardı edilen önemli bir nokta, modernleşmenin bir ülkeye girişinin alternatif kanallarının da olabileceğidir. Bu kanallardan biri XIX. yüzyıl İzmir'inde biçimlenmişti. Bu yazıda ele alınan İzmir konutu resmi ya da siyasal modernleşme kanallarının dışında, kendiliğinden olgunlaştı. Ondokuzuncu yüzyılın ortasında İstanbul ve yirminci yüzyılın ilk çeyreğinde Ankara'da beliren ilk modern mimarlık ürünlerinden çok farklı gerekçelerle ortaya çıkan bu konut hiçbir zaman modern diye tanımlanmadı.

Modernizmin yerel etkiler altında büründüğü farklı biçimlerinden biri olarak ele alınan XIX. yüzyıl İzmir konutu ise bizlere "Öteki Modernizmler" hakkında bilgi sunmaktadır. Batı dışı kültürlerin, modern mimari kavramları, formları ve teknikleri kendilerinin kılma çabası olarak kabul edilmesi gereken bu oluşum aynı zamanda Batı dışı toplumların uyum yeteneğine ve bilgi üretme potansiyeline dikkat çekmektedir. Farklı coğrafya ve koşullarda ortaya çıkan bu tür mimarlıkların ayırt edilmesi, modern mimarlığın tarihsel olarak konumlandırılmasını, bağlamsallaştırılmasını ve dağarcığının zenginleştirilmesini de sağlamaktadır.

## KAYNAKLAR

- AKKURT, H. (2004) Batı Kültürünün 19. Yüzyıl İzmir'inde Mekansal Temsili: Bornova ve Buca'da Levanten Konutları, *Ege Mimarlık*, (2004/3) 51.
- AKYÜZ, E. (1994) Tarihsel Süreçte İzmir'de Konut, *Ege Mimarlık*, (1994/3) 32.
- AKYÜZ, E. (1997) *Traditional Housing Architecture in İzmir*, Yayınlanmamış Doktora Tezi, Mimarlık Bölümü, Dokuz Eylül Üniversitesi, İzmir.

- AREL, A. (2002) *Bir Şehr-i Ruşenabad, Kar-ı Anka Bir Bender: Tanzimat Öncesi İzmir Sanatında Yeni Yönelimler*, İzmir Büyükşehir Belediyesi Kültür Yayınları, İzmir.
- ASATEKİN, G. (2005) Understanding Traditional Residential Architecture in Anatolia, *Journal of Architecture*, (10/4) 389-414.
- ATAY, Ç. (2003) *Osmanlı'dan Cumhuriyet'e İzmir Planları*, Yaşar Eğitim ve Kültür Vakfı Yayınları, İzmir.
- ATAY, Ç. (1979) *Cumhuriyet Öncesi İzmir Kentinde Haberleşme, Ulaşım ve Etnik Gruplar, Konum Değerlendirmesi ve Günümüz Yapısına Yansımalar*, Yayınlanmamış Doktora Tezi, Dokuz Eylül Üniversitesi, İzmir.
- BALLİCE, G. (2004) İzmir Kent Kimliğinin Oluşum Sürecinin Konut Yapıları Üzerinden İncelenmesi, *Ege Mimarlık Dergisi*, (52/4) 42-6.
- BANHAM, R. (1960) *Theory and Design in the First Machine Age*, Architectural Press, London.
- BAYDAR, G. (2000) Beyond Lack and Excess: Other Architectures/Other Landscapes, *Journal of Architectural Education*, (54/1) 20-7.
- BENEVELO, L. (1981) *Modern Mimarlığın Tarihi*, çev. A. Tokatlı, Çevre Yayınları, İstanbul.
- BEYRU, R. (2000) *19. Yüzyılda İzmir'de Yaşam*, Literatür Yayıncılık, İstanbul.
- BİLGİN, İ. (1992) *Konut Üretiminin Karşılaştırmalı Analizi*, Yümfed Yayınları, İstanbul.
- BİLSEL, C. (1996) *Cultures et Fonctionnalites: L'Evolution de la Morphologie de la Ville d'İzmir*, yayımlanmamış Doktora Tezi, Université de Paris X- Nanterre, Paris.
- BİLSEL, C. (2000) 19. Yüzyılın İkinci Yarısında İzmir'de Büyük Ölçekli Kentsel Projeler ve Kent Mekanının Başkalaşımı, *Osmanlı Mimarlığının 7 Yüzyüncü Yılı Uluslararası bir Miras*, der. N. Akın, A. Batur, S. Batur, YEM yayınları, İstanbul.
- BOZDOĞAN, S. (2002) *Modernizm ve Ulusun İnşası: Erken Cumhuriyet Türkiye'sinde Mimari Kültür*, Metis Yayınları, İstanbul.
- CLARKE, L. (1982) *Building Capitalism, Historical Change and Labour Process in the Production of the Built Environment*, Routledge, London.
- ERDOST, M. (1984) *Osmanlı İmparatorluğunda Mülkiyet İlişkileri*, Onur Yayınları, Ankara.
- ERGİN, O. (1995) *Mecelle-i Umur-u Belediye*, İstanbul Büyük Şehir Belediyesi Yayınları, İstanbul.
- ERPİ, F. (1987) *Buca'da Konut Mimarisi*, ODTÜ Muimarlık Fakültesi Yayınları, Ankara.
- ERPİ, F. (2006) Toplum Kültürü ve Yerel Mimariye Yansıması / Üç Örnek: Batı Anadolu'da Türk, Rum ve Levanten Konutları, *Avrupalı mı Levanten mi?* der. A. Yumul, F. Dikkaya, Bağlam Yayınları, İstanbul.
- EYÜCE, Ö. (1999a) Türkiye'deki İlk Demiryolu: İzmir Aydın Hattı ve Alsancak Garı, *İzmir İzmir Dergisi* 1999/Mart-Nisan 42-46.
- EYÜCE, Ö. (1999b) Erken Modernizm'den Çoğulcu Modernizm'e İzmir'de Konut, *Ege Mimarlık Dergisi*, (99/4) 32.

- FRANGAKIS-SYRETT, E. (1993) *Western and Local Enterpreneurs in İzmir in the Nineteenth Century, İzmir ve Batı Anadolu Sempozyumu*, Akademi Kitapevi, İzmir.
- GIDDENS, A. (1990) *The Consequences of Modernity*, Stanford University Press, California.
- GLASSIE, H. (2000) *Vernacular Architecture*, Indiana University Pres, Bloomington.
- GÖLE, N. (1998) Batı Dışı Modernliğin Kavramsallaştırılması, *Sosyal Bilimleri Yeniden Düşünmek*, Sempozyum Bildirileri, der. K. Şahin, S. Sökmen, Metis Yayınları, İstanbul.
- İzmir Ticaret Odası (1998) *İzmir Konsolosluk Raporlarına Göre İzmir Ticareti (1864-1914)*, İzmir Ticaret Odası Yayınları İzmir.
- KAÇEL, E. (1998) *İngiltere’de Konut Standartlarının Değişen Bağlamı*, Yıldız Üniversitesi Yayınları, İstanbul.
- KIRAY, M. (1998) *Örgütlenemeyen Kent İzmir*, Bağlam Yayınları, İstanbul.
- KIRSCHENMANN, J., MUSCHALEK, C. (1980) *Residential Districts*, Granada Press, London.
- KORKMAZ, T. (2001) Mimari Stilller: Modernizm, *XXI Mimarlık Kültürü Dergisi*, (1 / 6) 148-151.
- KUBAN, D. (2001) *Türkiye’de Kentsel Koruma*, Tarih Vakfı Yayınları, İstanbul.
- LONG, H. (1993) *The Edwardian House: The Middle-class Home in Britain 1880-1914*, Manchester University Press, Manchester.
- MARTAL, A. (1999) *Değişim Sürecinde İzmir’de Sanayileşme: 19.Yüzyıl*, Dokuz Eylül Yayınları, İzmir.
- MARCUS, S. (1999) *Appartment Stories*, University of California Press, London.
- MUTHESIUS, S. (1990) *The English Terraced House*, Yale University Press, New Haven.
- ÖZKUT, D. (1997) A Guide for Conservation of the Historical Commercial Center Punta, Yayınlanmamış Yüksek Lisans Tezi, Orta Doğu Teknik Üniversitesi, Fen Bilimleri Enstitüsü, Ankara.
- ROSSI, A. (1985) *The Architecture of the City*, Oppositions Books, Cambridge.
- ROWE, P. (1993) *Modernity and Housing*, The MIT Press, Cambridge.
- SERÇE, E. (1998) *Tanzimattan Cumhuriyet’e İzmir’de Belediye*, Dokuz Eylül Üniversitesi Yayınları, İzmir.
- TOSUN, Y. (1983) *17-19. Yüzyıllarda Batı Anadolu’da Osmanlı-Türk Şehir Dokuları, Bu Dokuları Oluşturan Evler ve Korunmaları*, Ticaret Matbaacılık, İzmir.
- TOSUN, Y. (1983) *17-19. Yüzyıllarda Batı Anadolu’da Osmanlı-Türk Şehir Dokuları Bu Dokuları Oluşturan Evler ve Korunmaları*; Yayınlanmamış Doktora Tezi, Mimar Sinan Üniversitesi, İstanbul
- ÜLKER, N. (1994) *XVII. Ve XVIII. Yüz Yıllarda İzmir Şehri Tarihi*, Akademi Kitapevi, İzmir.

YÜCEL, A. (1996) İstanbul'da 19. Yüzyılın Kentsel Konut Biçimleri, *Tarihten Günümüze Anadolu'da Konut ve Yerleşme*, der. H. Abbasoğlu, M. Tapan, U. Tanyeli, Tarih Vakfı Yayınları, İstanbul.

Received: 12.01.2009, Final Text: 24.10.2009

Keywords: alternative modernity; housing; architecture in İzmir.

## NINETEENTH CENTURY İZMİR HOUSES AS 'MODERN': FORMAL AND CONCEPTUAL OVERLAPPINGS

Examination of the formal characteristics of an architectural product is not adequate when one is face-to-face with modernity. Especially products of alternative modernities require one to see through the concepts that are distinctive in the field of housing. These are commodification, standardization, mass production, pervasiveness, and reflectivity. Evaluation of existing building stock within the constructed framework in line with these concepts helps both to identify and to depict 'alternative modernities' and to acquire original innovation peculiar to a specific history and geography.

This article focuses on the building typology that appeared in the last quarter of the nineteenth century in İzmir. While identifying the local factors and characteristics that shaped 'the house', it argues that the nineteenth Century İzmir house can be categorized as 'modern'.

Current academic literature includes the nineteenth century İzmir houses in the category of vernacular architecture peculiar to a region, such as *Chios Houses* or *Rum Houses*. A typical İzmir house has two floors, organized around two axis, of which one is narrow and the other is large. The upper floor is symmetrical, only having the oriel (*cumba*) as an additional feature. These row houses, consisting of three parts, the main part, the courtyard and the service part, were produced in the city as an alternative version on a theme depending on the certain physical and social factors. Increasing housing demand, the construction experience obtained from large scale public investigations, the stylistic interaction from suburban mansions, the use of mass produced and/or imported building materials, the existing construction methods, can all be considered among these factors, which are also related to privileged location and status of İzmir in the Empire geography. Although it is possible to note that these houses resemble the terraced houses of the same period in England when the plan organization and building layout is considered, İzmir houses are applications of original solutions to specific problems and unique conditions of the period from 1875 and 1911, and deserve to be labeled as 'modern'.